

5. Monument Montavon

Cette stèle témoigne des heures grises de notre histoire avec l'Allemagne. Depuis 1992, un jumelage avec un bourg allemand, Hardt, nourrit l'amitié entre nos deux peuples et en 2011, les édiles de Hardt, symboliquement, ont tenu à venir se recueillir à cet endroit.

Du monument, vous suivez le balisage, vous traversez une clairière puis une route forestière et vous arrivez au

6. Belvédère

Où la situation de Vandoncourt, niché entre Vosges et Jura prend toute sa dimension. Suivez le balisage qui rejoint la rue d'Abbévillers que vous descendez complètement, sans oublier de vous rafraîchir à la 3^{ème} fontaine du parcours (Don de la famille Japy en 1885) et vous arrivez au bâtiment Mairie-Ecole. Prenez en face, la rue de l'étang. Au passage, vous observerez les granges hautes du village (typiques et rénovées). Allez jusqu'au N°19 et sur votre gauche, prenez le petit sentier pour rejoindre.... la Damassine.



Si vous avez un peu de temps, vous pouvez emprunter la rue de l'étang jusqu'au bout. (1km aller/ retour). Comme son nom l'indique, elle vous conduit dans un endroit bucolique et paisible : l'Étang de Cayenne

Départ : la Damassine

Longueur : 5km

Temps : 2 heures

Balisage :



A Vandoncourt, vous pouvez manger au Restaurant :

La Cachette

Spécialités de friture

Cuisine alsacienne

Tel : 03 81 34 40 89

Vous pouvez acheter des produits régionaux :

A l'épicerie "Le Panier Sympa"

Du lundi au samedi

De 6h30 à 12h30 / 15h00 à 19h00

Et le dimanche de 7h30 à 12h30

Tél.03.81.34.68.74

A la Damassine

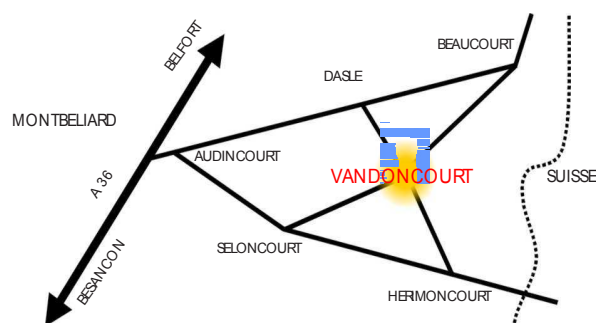
Mai à septembre : mercredis, week-ends et jours fériés : 14h-19h

Octobre à avril : mercredis, week-ends et jours fériés : 14h-17h

Vacances scolaires (zone B) : ouvert tous les après-midis sauf le lundi

Tél.03.81.37.82.26

Accès



Au village, prendre la direction Beaucourt (derrière le temple) et suivre "La Damassine"



1. Départ : La Damassine



Si la damassine est à l'origine du nom de la maison des vergers, les habitants de Vandoncourt, sont eux, appelés les Damas. Vous quittez la Damassine et laissez sur le haut de la rue, la zone artisanale de Vandoncourt (activités agricoles, industrielles et forestières) et vous descendez la rue des Aiges. Au carrefour avec la 2^{ème} rue à droite, admirez la fontaine-lavoir, construite en 1900. Au bas de la rue des Aiges, tournez à droite et vous arrivez au.....

2. Temple

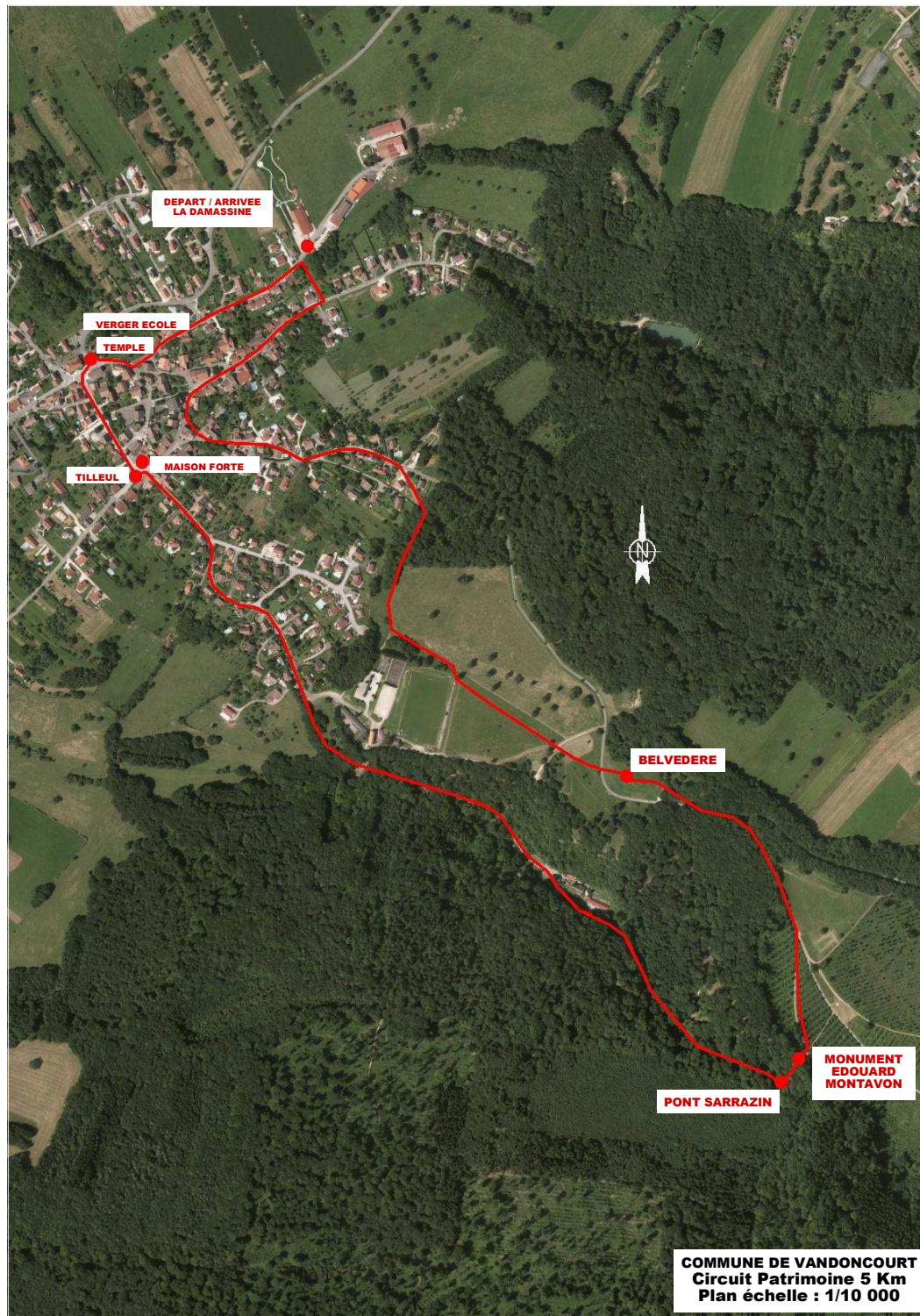
Lieu de culte de l'église protestante, il a également une vocation culturelle (des concerts : "Les Samedis de Vandoncourt" ont lieu à raison d'une fois par mois d'octobre à juin).

En prenant la petite allée qui conduit au presbytère, vous arrivez au verger-école : en 2005, les écoliers du RPI Vandoncourt-Montbouton, aidés par la municipalité et l'association des Croqueurs de Pommes ont planté des essences locales de fruitiers afin de créer un verger pédagogique.

*« Chaque jour, il mesurait ses arbres.
Chaque jour, l'arbre lui disait :
Ne te presse pas, laisse le temps faire les choses, tu plantes pour le futur »*

Proverbe chinois

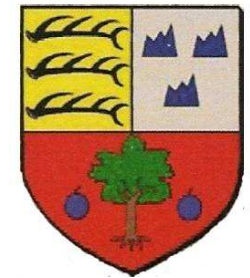
Depuis le temple, rejoignez le monument aux morts et la place Édouard Montavon et au passage remarquez la salle des fêtes qui témoigne d'un passé industriel du village. Empruntez la rue des Damas jusqu'à



3. La Maison forte et le tilleul

La Maison forte accueille une bibliothèque associative et des logements communaux. Elle a bénéficié d'une rénovation complète en 2006. Ce secteur de la rue des Damas est valorisé par le fleurissement collectif. En 2008, les écoliers ont écrit des messages qui rendent hommage à l'ancien tilleul vénérable, véritable mémoire du village et ces textes ont été enterrés sous les racines du nouveau tilleul. *"Il faut planter un arbre au profit d'un autre âge." Caecillus Status (II^{ème} av JC)*

Après le carrefour, empruntez la rue du Pont Sarrazin. Au carrefour avec la rue des Tartres, découvrez la deuxième fontaine du village. Poursuivez l'ascension de la rue jusqu'à l'orée de la forêt et prenez la direction de "La Cachette". Suivez le sentier balisé et vous arrivez dans le secteur du "Bas des Fonds" d'où vous pourrez commencer votre montée au



4. Pont Sarrazin

Lieu cher dans le cœur des Damas qui s'investissent nombreux dans un spectacle Son et Lumières réunissant près de 23 000 personnes en 1993 et 1994 puis en 1999 et 2000. C'est l'étape incontournable de toutes les promenades en forêt et de toutes les manifestations (Balade Gourmande, journée du patrimoine, ...)

De bonnes chaussures vous aideront à grimper le sentier abrupt balisé qui vous conduira jusqu'au